

关于举办国土空间规划双评价 专业人才培养班的函

各有关单位：

依据《中共中央国务院关于建立国土空间规划体系并监督实施的若干意见》、《自然资源部关于全面开展国土空间规划工作的通知》、中办国办印发《关于在国土空间规划中统筹划定落实三条控制线的指导意见》，将主体功能区规划、土地利用总体规划、城镇体系规划、城市（镇）总体规划、海洋功能区划等融合为统一的国土空间规划，实现“多规合一”，并明确以“资源环境承载能力和国土空间开发适宜性评价”（简称“国土空间规划双评价”或“双评价”）为基础，科学有序统筹布局生态、农业、城镇等功能空间，划定“三区三线”，将三条控制线作为调整经济结构、规划产业发展、推进城镇化不可逾越的红线，作为摸清资源利用上限与环境质量底线的重要举措，更是优化国土空间格局的基本依据。

国土空间规划“双评价”涉及对生态、土地资源、水资源、气候、环境、灾害、区位、海洋、矿产资源、文化保护等多个方

面，需进行单项评价、集成评价、综合分析、对比分析等一系列地理分析计算，是一项较为复杂的规划前期调研收集资料、客观论证的基础性分析工作。为了推进“双评价”业务顺利开展和技术普及，我中心以清华 DAS 双评价软件为基础，开展国土空间规划“双评价”专业技术人员实务培训和资格认证。具体事宜函告如下：

一、培训内容

要点一：

1、 国土空间规划双评价最新政策、目标、任务及未来发展方向

2、“双评价”技术框架、逻辑关系、技术方法实施中问题和难点

3、“双评价”实践中可能出现困难及成果形式

4、“双评级”如何在不同尺度空间规划中应用

要点二：资源环境承载能力评价

1、资源环境承载能力评价的科学基础

2、对资源环境承载能力评价的误读及澄清

3、资源环境承载能力评价的方法与指标体系

4、资源环境承载能力评价的结果出口

要点三：国土空间开发适宜性评价

1、国土空间开发适宜性评价的科学基础

2、国土空间开发适宜性评价的方法与指标体系

3、资源环境承载能力评价与国土空间开发适宜性评价的关系

4、国土空间开发适宜性评价的结果出口

要点四：“双评价”整合技术与传导机制

- 1、两类评价的有机集成框架和功能指向
- 2、多个版本的“双评价”技术指南解读
- 3、不同级别“双评价”的传导机制解读
- 4、市县“双评价”的三个阶段解读

要点五：“双评价”与国土空间规划的衔接与支撑

- 1、“双评价”对国土空间规划的刚性支撑
- 2、“双评价”对国土空间规划的弹性引导
- 3、“双评价”对国土空间规划其他专项规划的支撑
- 4、“双评价”技术报告的重点和难点

要点六：“双评价”应用案例

- 1、“双评价”在北方平原城市的应用案例
- 2、“双评价”在西南高原城市的应用案例
- 3、“双评价”在陆海兼备城市的应用案例
- 4、“双评价”在市、县传导和统筹的应用案例

要点七：清华 DAS “双评价”软件实用操作

- 1、清华“DAS 双评价”软件优势与特点
- 2、DAS 双评价软件完成广州试点详细解读
- 3、DAS 双评价软件与国家技术指南编制

4、DAS 双评价软件操作手册与计算方法

5、“双评价”的全业务流程作业步骤

要点八：“双评价”收集资料及图件规整

1、“双评价”收集资料清单详解

2、“双评价”各行业资料概况

3、“双评价”分析对底图的要求

4、“双评价”分析底图的数据规整

要点九：“双评价”地图分析的评价方法和模型

1、“双评价”的单项评价和可选评价

2、“双评价”的集成评价

3、“双评价”的综合分析

4、“双评价”的对比分析

5、“双评价”的地图分析

6、“双评价”的图谱分析

7、“双评价”的制图模板

8、“双评价”报告的编写与要点

要点十：清华 DAS 双评价软件全流程上机实训

1、“双评价”软件和文件夹的结构认识

2、“双评价”各评价分析计算及阈值设定

3、“双评价”计算成果图和统计表

4、“双评价”分析成果与“三区三线”划定

研讨：有关“双评价”地方适应及评价方法的问题与讨论

二、培训对象

各县市国土空间规划的分管领导和技术骨干；承担国土空间规划的业务单位；城乡规划、土地规划设计机构；大专院校及勘探、勘测单位的相关业务技术骨干、地理信息系统应用人员，环保、城建、农业、地质、测绘、海洋、林业等行业相关的政府主管部门及企事业研究院(所)相关专业技术人员。

三、培训师资

来自中科院、自然资源部领域、相关高校、业务老师等科研机构 and 规划领域内权威专家，拥有丰富的科研及实战经验，具有资深的技术底蕴和专业背景。

培训软件支持：浙江立德空间科技有限公司。

四、培训形式

培训采取理论与实践相结合的教学方式，注重实际能力的培养，安排学员用实例数据进行双评价软件上机训练和操作。完成全部课程学习后，学员有能力完成双评价全业务流程的地理分析软件操作。

培训分为：理论讲课、上机实训、能力考试、认证发证。

学员准备：各单位学员自备电脑，用以安装带回“清华 DAS 双评价”试用一个半月的软件

五、时间安排：2020年1月9日至12日，9日报到，培训三天（含上机实操训练）。

六、培训地点：杭州市下沙高教园区浙江水利水电学院。

七、培训费用：4200 元/每人（包括培训费、资料费、上机费、证书费等），食宿自理。

费用支付方式一：转账支付，账户名：浙江省地质勘查局培训中心；开户行：中国建设银行杭州宝石支行；账号：33001616135050013369。

费用支付方式二：请扫描附件二维码支付。

费用支付方式三：现场刷卡。

转账和扫码支付请注明：国土空间双评价培训费用。

八、证书及相关政策

（一）证书颁发：学员完成全部课程，经考试合格，由浙江省地质勘查局培训中心颁发“国土空间规划双评价”培训合格证书，并计为浙江省土地学会继续教育 24 学时。

（二）参加研修班并通过考试的学员，可选择申报国家专业人才认证中心颁发的《国土空间规划师》，费用 3500 元/人。证书查询网址：<http://www.chinacpmc.org/arkcx/s.asp>

（三）培训班上签定软件采购协议，享受 8.5 折官方合作特别授权价；并且赠送软件操作上门全程的免费培训和业务指导交流。

（四）培训班上赠送试用版清华 DAS·SPJ-2019 软件每单位 1 套，提前于 2020 年 1 月 6 日前付款确认培训的单位可以享受 2 套试用版双评价软件（学员自带电脑），试用期一个半月。

(五) 学员通过学习可以达到独立完成双评价的业务能力，存有问题可以免费参加下期培训。

九、报名方式

(一) 邮箱报名

[请填好报名表发送至邮箱 1400013640@qq.com](mailto:1400013640@qq.com)

(二) 网上注册报名

请关注“国土地勘培训”微信公众号（可直接扫描下方二维码），通过网上业务-在线报名-“国土空间规划双评价专业技术人员培训班”报名（需注册并登录），也可登录网站 www.dazhiku8.com，通过培训业务-培训报名-“国土空间规划双评价专业技术人员培训班”报名（需注册并登录）。



报名截止日期：2020年1月6日。

(三) 联系电话：

培训中心联系人：汪宝华；电话：13777882036；立德空间科技有限公司联系人：戴旭伟：13606530800

附件一：国土空间规划双评价专业技术人员培训班报名表

附件二：国土空间规划双评价专业技术人员培训班报到须知

附件三：扫码支付二维码

浙江省地质勘查局培训中心

二〇一九年十二月二十六日

附件一

国土空间规划双评价专业技术人才培训班报名表

单位名称				
通讯地址 邮寄证书使用				
报名联系人		电话		邮箱
学员姓名	性别	职务	手机	邮箱
需开发票信息				
单位名称				
纳税人识别号				
注册地址及电话				
开户行及账号				
住宿安排	<input type="checkbox"/> 单间 <input type="checkbox"/> 标间 订房数量间天 <input type="checkbox"/> 自行安排			

附件二

国土空间规划双评价专业技术人才培训班报到须知

尊敬的学员：您好！

欢迎参加国土空间规划双评价专业技术人才培训，请持相关材料按时报到。现将有关事项告知如下：

一、报到时间、地点

报到时间：2020年1月9日（星期四） 09:00~19:00 茶砚酒店(杭州下沙印店)；

报到地点：杭州市江干区学源街239号浙江经贸学院北门茶砚酒店，电话：0571-86836668

上课日期：2020年1月10日~1月12日（星期五、六（全天上课）、星期日（上机））。

上课时间：上午：8:30~12:00，下午13:30~17:00，课间休息20分钟。

二、报到地点乘车路线

1、杭州东站：地铁1号线：从杭州东站往下沙江滨方向经过10站到达文海南路地铁站D口出来，沿23号大街向北1000米到达茶砚酒店。

2、杭州城站：地铁1号线：从杭州城站往下沙江滨方向经过18站到达文海南路地铁站D口出来，沿23号大街向北1000米到达茶砚酒店。

3、萧山机场：公交：机场大巴下沙线乘1站到盛泰开元酒店，步行700米到文泽路地铁站坐地铁1号线往下沙江滨方向1站到达文海南路地铁站D口出来，沿23号大街向北1000米到达茶砚酒店。

4、萧山机场：公交：机场大巴汽车北站（九堡客运中心）专线乘1站到九堡客运中心，步行350米到客运中心地铁站坐地铁1号线往下沙江滨方向5站到达文海南路地铁站D口出来，沿23号大街向北1000米到达茶砚酒店。

5、如果选住旁边酒店的，可以预约在文海南路地铁站或浙江水利水电学院南校门（视天气而定）完成报到；也可以预约提前在培训教室门前办理报到手续。

三、住宿安排

住宿费：大床房、标间 280元（含双早）

特别提示：因住宿需提前预定，报名后请确认是否需要会务组安排房间，费用自理。

四、携带资料

1、近期免冠1寸证件照2张（背面注明姓名）；

2、需要办理认证资格的，还需再交近期免冠1寸证件照2张（背面注明姓名），并交复印件1份（身份证（正反面）、学历证书或职称证书）。

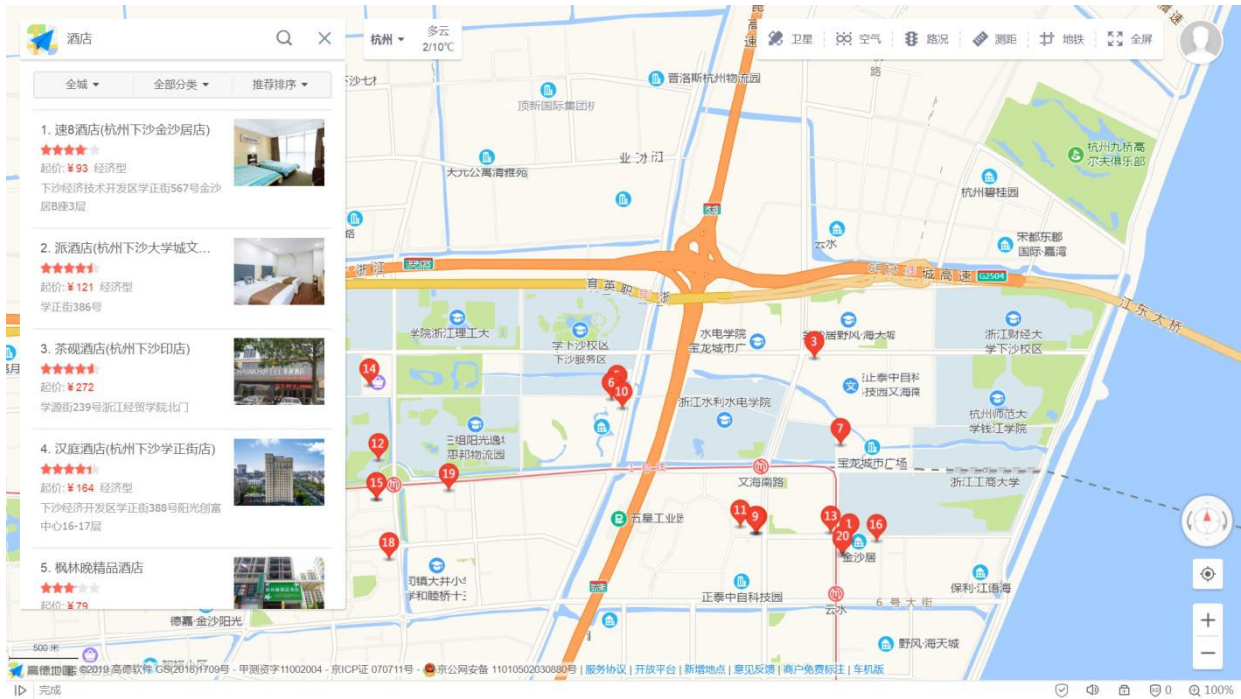
五、教务组联系方式

戴老师 手机: 19106505563

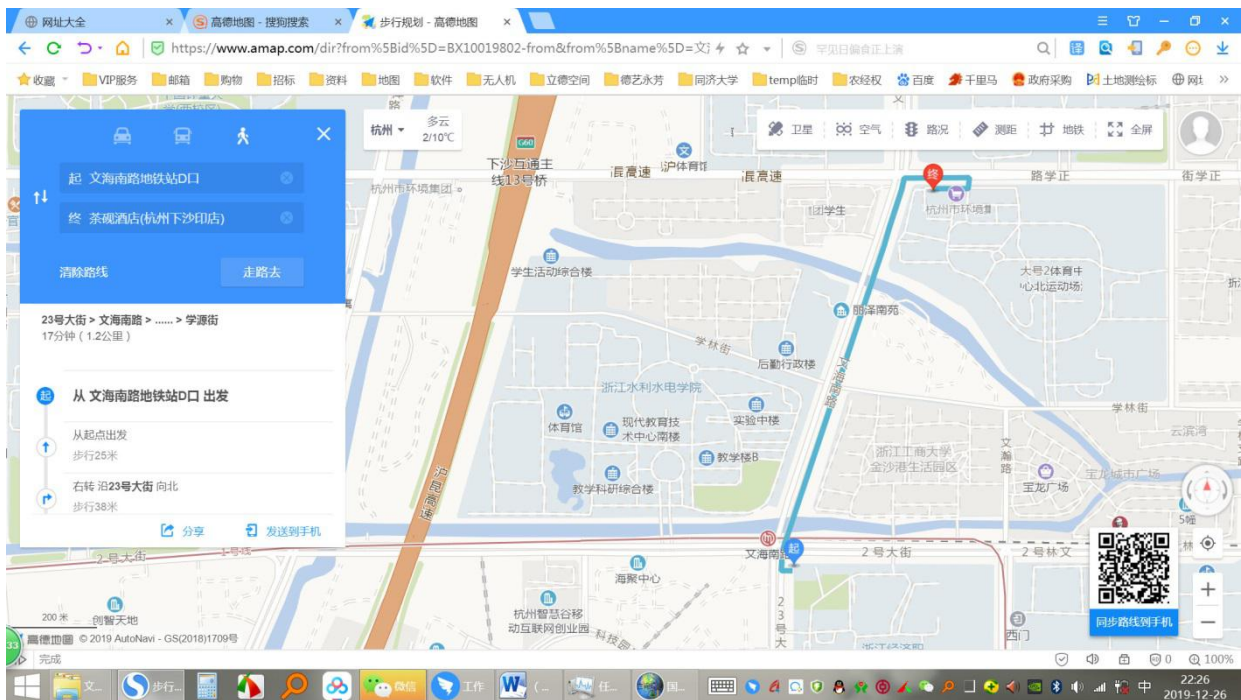
金老师 手机: 19106505569

祝您旅途愉快、一路平安、顺心如意!

浙江水利水电学院周边酒店交通图:



文海南路地铁站D口→茶砚酒店



文海南路地铁站至周边酒店高德导航扫二维码:



文海南D口→茶砚酒店



文海南C口→汉庭酒店



文海南D口→陌上花开



文海南地铁→曼森轩鹏



文海南地铁→全季酒店

附件三

